

Authentiek interieur met zicht op zee

Voor het interieur van de Vereniging Nederlandse Loodsen Sociëteit liet Cindy De Maesschalck van Studio Oh! zich inspireren door de zee, nautische elementen en de klassieke sfeer van de ruimte.

De Vereniging Nederlandse Loodsen Sociëteit (VNLS) is het onderdak van de registerloodsen van de regio Scheldemonden, die jaarlijks tienduizenden schepen door de kronkels en bochten van de Westerschelde loodsen. Het gebouw van de VNLS dateert uit de jaren vijftig, maar werd na een brand in de jaren negentig ingrijpend verbouwd, waarbij onder meer nieuwe kantoorverdiepingen op het gebouw werden geplaatst. De sociëteitsruimte op de begane

grond bleef echter bewaard en was sinds de jaren vijftig bijna onveranderd. Het interieur was dan ook aan vernieuwing toe, en hiervoor werd Cindy De Maesschalck van Studio Oh! gevraagd. Uitgangspunt van haar ontwerp waren de authentieke nautische elementen, de bijzondere collectie verzamelde stukken van de VNLS en de ruimte zelf. Het resultaat is een interieur met een bijzondere sfeer – niet strak en minimalistisch, maar klassiek en authentiek.





TEKST Rutger van Oldenbeek
FOTOGRAFIE Scherp! – Angela Verdam

Opdrachtgever **VNLS Vlissingen**
Interieurontwerp **Studio Oh! Interieurarchitecten; Cindy De Maesschalck**
Losse meubelen **Satelliet**
Verlichting **Wever & Ducré, Deltalight**
Tegelwerk bar **Alcoceram (door Hollaert Vloer- en Tegelwerken)**
Vloer **Vloerenbedrijf Dennis op 't Hof**
Behang, tapijten en textiel **BN Walls, Leox, De Ploeg**
Ontwerp akoestische wandbekleding **Studio Oh!**
Grafische vormgeving akoestische wandbekleding **SPRINT reclame & design**
Elektra **Spie Nederland**
Oppervlakte **130 m²**

FOTO LINKS

De hoogte van de ruimte, de originele ovale kolommen en andere authentieke elementen vormden een bron van inspiratie voor het ontwerp van De Maesschalck.

FOTO BOVEN

De losse meubelen hebben ronde vormen die mooi aansluiten bij de originele golvende elementen in de ruimte.

FOTO MIDDEN

Voor de achterwand van de bar maakte De Maesschalck een ontwerp met bij de bar passende houten panelen en tegels met een motief van visschubben.

FOTO ONDER

In de ruimte staan tal van attributen uit de collectie van de VNLS opgesteld, zoals een magnetisch kompas en een kijker op statief.

Vaarkart

De sociëteit wordt gebruikt door loodsen en gepensioneerde oud-loodsen en hun introducés en als luchtruimte voor de medewerkers – die er tussen hun diensten even kunnen bijkomen. Daarnaast worden er (afscheids-)recepties en ledenvergaderingen gehouden. “De ruimte was echter gedateerd en een beetje treurig”, vertelt De Maesschalck, “en had niet langer de gewenste stijl.” Maar er waren ook de nodige nog bruikbare elementen, zoals de imposante hoogte en de prachtige originele ovale kolommen bekleed met houtfineer, die voor een klassieke sfeer zorgen. Die sfeer vormde de basis van het ontwerp van De Maesschalck, dat het karakter van de ruimte op verschillende manieren versterkt. Zo ontwierp ze een wandbekleding die is geïnspireerd op een oude vaarkart, die grafisch werd uitgewerkt en geprint op een akoestisch materiaal, Walltex Pro. De wandbekleding werd aangebracht op een strook boven de originele, golvende houten belijsting en geeft de ruimte ondanks het historische karakter van de kaart een fris, eigentijds accent. “En de gebruikers herkennen zich er direct in, waardoor het ook een leuke binnenkamer is”, aldus De Maesschalck. Op de strook tussen de belijsting en de authentieke houten lambrisering werd een passend blauwgrijs behang aangebracht. De bestaande parketvloer – met in het midden een prachtig afbeelding van een kompas – werd grondig opgeknapt.



Ook de bestaande bar met golvende vormen werd in het nieuwe ontwerp opgenomen. De Maesschalck paste de achterwand van de bar aan – met nieuwe, bij de bar passende houten panelen en tegels met een motief van visschubben – een verwijzing naar het nautische karakter van de VNLS. Boven de bar hangen vijf verschillende pendellampen van Wever & Ducré, in zwart en in messing – een materiaal dat ook veel wordt gebruikt voor scheepsmaterialen, “en een knipoog naar de jaren vijftig”, stelt De Maesschalck. Daarnaast hangen in de ruimte drie grote elegante en tijdloze cirkelvormige messingkleurige armaturen van Delta Light.

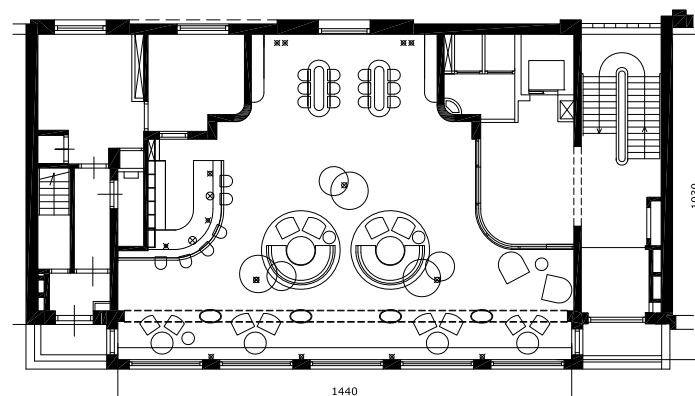


FOTO BOVEN

Bij het originele glas in lood raam staan hoge zitjes, zodat je ook daar uitzicht op de zee hebt; aan weerszijden van de zitjes zijn nieuwe legborden en de vitrinekasten gemaakt.

FOTO MIDDEN

Het blauwgrijze behang vormt een mooie achtergrond voor de kunstcollectie van de VNLS.

FOTO ONDER

Vanuit de sociëteit heb je een prachtig uitzicht op de Noordzee en de Westerschelde.

RECHTSBOVEN

Plattegrond.

Uitzicht

Alle losse meubelen zijn nieuw en werden geleverd door Satelliet. Zo staan er ronde banken die mooi aansluiten bij de golvende vormen, en stoelen, fauteuils en barkrukken in een midcentury-stijl – ook een verwijzing naar de jaren vijftig. De meubelen zijn gestoffeerd in bruin en ton-sur-ton blauw- en grijs tinten, waarbij De Maesschalck speelde met verschillende stoffen. “Het bruin van de barkrukken geeft ook een beetje een mannelijke uitstraling, want er komen toch vooral mannen”, weet De Maesschalck. Er zijn hoge en lage zitjes, de hoge staan meer achterin zodat je ook daar door de ramen uitzicht hebt op de zee. De houten tafelbladen hebben hier een messing omranding.

Het kleurgebruik in de sociëteit refereert naar de Noordzee en de Westerschelde, die op een paar meter afstand aan de overkant van de boulevard liggen waaraan de sociëteit is gevestigd – met in de verte de Vuurtoren van Breskens, waarvoor De Maesschalck een aantal jaren geleden een interieurontwerp maakte. Voor het uitzicht creëerde ze een mooi kader – met chique messingkleurige aluminium jaloezieën en ton-sur-ton blauwe gordijnen. Voor de radiatoren onder de ramen liet De Maesschalck een stijlvolle ombouw op maat maken, uitgevoerd in grijsblauw. Ook maatwerk zijn de nieuwe legborden en de klassieke vitrinekasten aan weerszijden van een glas in lood-raam uit de jaren vijftig. Een laatste bron van inspiratie voor het ontwerp vormde de bijzondere collectie van de VNLS – met onder meer een scheeps-telegraaf, een magnetisch kompas, een kijker op statief, antieke pennenborden en een aantal waardevolle schilderijen. “Een hele mooie collectie die de ruimte extra karakter geeft”, zegt De Maesschalck, “en die nu prachtig tot zijn recht komt op het blauwgrijze behang.”

www.studiooh.nl