



# Inspirerend en informeel

**Studio Oh! maakte van het kantoor en de kantine van Luitjens Retail aangename en open ruimten met een informeel karakter, waar het goed werken én ontspannen is.**

Luitjens Retail is een grote en bekende retailer in Axel, met meer dan 175 personeelsleden en diverse winkels, zoals Albert Heijn, Bruna, Etos, Gall en Gall en Family. Interieurarchitect Cindy De Maesschalck van Studio Oh! werd benaderd om de kantoor- en personeelsruimte aan te pakken. “Dat waren twee langwerpige ‘dozen’ op het

dak van het supermarktgebouw, met ertussen een plat dak en elk een eigen opgang”, vertelt De Maesschalck. “Ze stonden niet met elkaar in verbinding en konden alleen worden bereikt via twee afzonderlijke trappen. Ook hadden ze gesloten buitenwanden naar het platte dak, zodat je de ene ruimte in de andere zelfs niet kon zien.” De opdrachtgever

wilde meer verbinding – niet alleen tussen de twee ruimten, maar ook tussen de medewerkers. Daarnaast waren openheid en transparantie gewenst, en moesten de ruimten een informeel karakter krijgen dat communicatie tussen de medewerkers bevordert.

De gesloten wanden werden vervangen door glazen puien met deuren, zodat er nu niet alleen visueel contact is tussen beide units, maar je ook gemakkelijk de oversteek kunt maken via het platte dak. Dat werd voorzien van een overkapping van glas en staal, er komt nog een dak-



Opdrachtgever **Luitjens Retail; Daniël Luitjens, Mirjam Sariman-Luitjens**  
Interieurontwerp **Studio Oh!**; **Cindy De Maesschalck**  
Interieurbouw **Intra**  
Losse meubelen **De Vorm, Normann Copenhagen (Form Chair, Form Barstool)**  
Verlichting **De Vorm, Zava (Driyos)**  
Wanden **Polyrey (Multiplis Nature)**  
Wand vergaderruimte **Dockfour Stylepads**  
Vloeren **Leoxx (Sand TT), Forbo (Marmoleum Concrete)**  
Tegels kantine **Winckelmans (Hexagon Black)**  
Plafonds **Rockfon**  
Grafisch werk **Wauters Zeefdruk & Belettering**  
Spoelbak en kraan pantry **Caressi**  
Blad pantry **Dekton (Domoos)**  
Fronten pantry **Fenix**

tuin. De ruimten – “rommelig en nog echt jaren tachtig, met stoelen en een vinylvloer in fel kobaltblauw” – werden tot het casco gestript.

## Groen

Al voordat De Maesschalck werd gevraagd hield de opdrachtgever brainstormsessies onder de medewerkers over het nieuwe interieur. Hieruit kwam onder meer de vraag naar groen en veel glas. Ook moest het interieur inspire-

rend, open en flexibel zijn, mogelijkheden tot ontspanning bieden en vooral geen werksfeer ademen.

De Maesschalck zorgde niet alleen voor groen door middel van de vele planten, maar ook met de gebruikte kleuren: “Luitjens Retail heeft verschillende winkels met elk een eigen identiteit, en hier wilde ik het daarom neutraal opvatten, zodat het bij alle winkels past. In combinatie met het echte groen zorgen de kleuren voor een ontspanning en

een rustige sfeer.” Overal zijn duurzame materialen gebruikt, “Voor een zo klein mogelijke ecologische footprint”, stelt De Maesschalck. “Dat was geen specifieke wens van de opdrachtgever, maar mijn eigen overtuiging. Ik wilde ook het verhaal achter duurzaamheid vertellen en de medewerkers ervan bewust maken, en daar was men erg enthousiast over.” Zo liggen op de vloer 100 procent gerecyclede en recyclebare tapijttegels van Leoxx en CO<sub>2</sub>-neutraal



FOTO LINKS  
**De kantoorruimte.**

FOTO BOVEN  
**In de kantoorruimte wordt gewerkt aan een grote tafel.**

FOTO ONDER  
**Vergaderruimte met foto van een Albert Heijn uit 1947.**



FOTO BOVEN  
**De lunchruimte.**

FOTO LINKSONDER  
**Het schoolbord in de lunchruimte.**

FOTO RECHTSONDER  
**Interieur van een van de spreekkamers.**

Marmoleum, zijn de Rockfon akoestische systeemplafonds van steenwol, en de meubelen en verlichting van De Vorm gemaakt van petvilt.

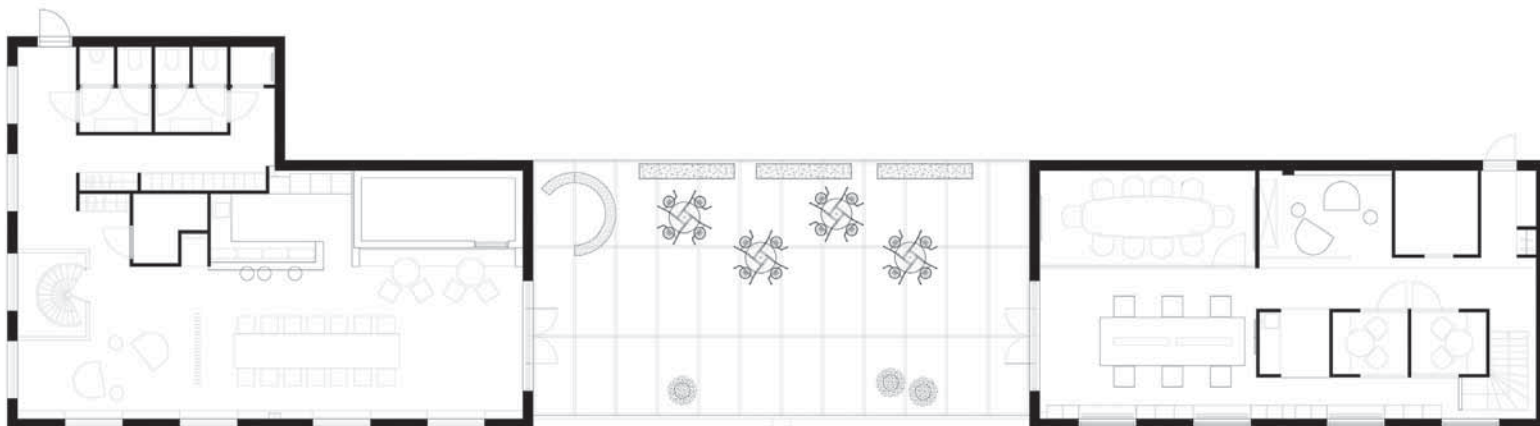
### Vakwerk

Het meeste groen vind je in de grote open personeels- en lunchruimte, met planten in door De Maesschalck

ontworpen rekken, groene wanden en een groen keukenblok; het aanrechtblad van Dekton, de kraan en spoelbak zijn zwart. Één wand is bekleed met zwarte hexagonale tegels van Winckelmans, die keurig in verstek zijn aangebracht. “De afwerking is overal hoogwaardig”, zegt De Maesschalck, en veel is uitgevoerd door regionale bedrijven die echt

vakwerk leveren.” Naast de tegelwand hangt een groot schoolbord – een idee van de medewerkers – dat al is voorzien van een krijtprint, “zodat het niet te rommelig wordt.” Erachter is een via een paneel bereikbare ruimte waarin allerlei techniek is weggewerkt. Tegen het schoolbord is een vaste bank met ervoor bistrotafeltjes, je kunt ook zitten aan de





BOVEN  
**Plattegrond.**

FOTO MIDDEN  
**Kantoorgedeelte, met links een spreekkamer met barcode-folie en rechts de inspiratiezone.**

grote maatwerktafel in het midden of je even ontspannen terugtrekken in een hoekje met fauteuils.

Ook de kantoorruimte in het andere volume heeft een open en informeel karakter. Er zijn zes werkplekken aan één grote tafel, zodat er gemakkelijk kan worden samengewerkt en gecommuniceerd. De directie heeft geen aparte ruimte, “Tijdens het ontwerpproces is het woord directie zelfs nooit gevallen”, zegt De Maesschalck. Naast de werktafel is een grote vergaderruimte, waar ook leveranciers en andere relaties worden ontvangen; in de folie op de glazen wand ertussen komen de hexagonen van de tegels in de lunchruimte terug. De achterwand van de vergaderruimte is bedekt met een grote foto van een Albert Heijn in Arnhem uit 1947. De Maesschalck: “Zo wilde ik laten zien dat ook die supermarkt is begonnen als kleine kruidenier. Bovendien geeft de foto gesprekstof in de eerste minuten, dat breekt het ijs.”

### Barcodes

Bij het kantoor zijn enkele kleine spreekkamers, die onder meer voor sollicitatiegesprekken maar ook als concentratiewerkplek worden gebruikt. De kamers hebben glazen wanden met



daarop voor privacy een folie met barcodes. Ook is er een ‘inspiratiezone’ waar je even kunt zitten voor ontspanning of informeel overleg, met een door De Maesschalck ontworpen tijdschriftenkast gemaakt van winkelkratten. De zone wordt afgescheiden door een wand van houten lamellen, “Ook een verwijzing naar barcodes”, zegt De

Maesschalck. Zij ontwierp ten slotte ook de pictogrammen in de toiletgroepen en de tekstballonnetjes met opbeurende spreuken op de lockers: “Er werken veel jongeren bij Luitjens Retail, en die kunnen af en toe wel een oppepper gebruiken.”

[www.studiooh.nl](http://www.studiooh.nl)